

TŰZVÉDELMI SZABÁLYZAT

KIVONAT

A Tűzvédelmi szabályzat területi hatálya

A Tűzvédelmi Szabályzat hatálya kiterjed a Training360 Kft. (beleértve a Training360 Vizsgaközpont) által a South Buda Business Park Irodaházban (1117. Budapest, Budafoki út 56.) bérelt helységeire, raktáira, munkahelyeire, berendezéseire, anyagaina, illetve minden a KFT. területén tartózkodóra és ott munkát végző személyre egyaránt.

A Tűzvédelmi szabályzat személyi hatálya

A TSz kötelező érvényű a KFT.-nél munkaviszonyban állókra, illetve azokra, akik társaságközi megállapodás alapján a KFT. szervezetébe integrálva munkát végeznek, a szolgáltatást igénybe vevőkre is (jelen esetben a Vizsgaközpont tanulóira és egyéb más résztvevőire).

A tanulók tűzvédelemmel kapcsolatos feladata

- a tűzjelzés módjának és eszközeinek megismerése, a tűzriadó tervben elrendelt feladatok végrehajtása tüzeset esetén.
- a technológiákban rögzített tűzvédelmi előírások, egyéb tilalmi rendelkezések (dohányzás, nyílt láng használata), valamint a tűzvédelmi szabályzat és szabályok megtartása.
- a rend és tisztaság fenntartása. A tűzveszélyes anyagok, folyadékok szétszóródásának, elcsepegtetésének megakadályozása.
- a kijelölt közlekedési út szabadon tartása.
- társainak figyelmeztetése a tűzvédelmi szabályokba ütköző magatartás észlelésekor.
- a terület elhagyásakor meggyőződni arról, hogy nem hagyott-e hátra tűzveszélyt okozó körülményt.

Használatra vonatkozó általános tűzvédelmi szabályok

- Az építményt, építményrészt (helyiséget, tűszakaszt), a vegyes rendeltetésű épületet csak a használatbavételi (üzemeltetési, működési, telephely) engedélyben megállapított rendeltetésnek megfelelően szabad használni.
- A munkahelyeken a tevékenység közben és annak befejezése után ellenőrizni kell a tűzvédelmi használati szabályok megtartását, és a szabálytalanságokat meg kell szüntetni.
- A közmű nyitó- és zárószerkezetet, a füstelvezető kezelőszerkezetet, valamint a beépített tűzvédelmi berendezés kézi kezelő szerkezetét jól láthatóan meg kell jelölni és folyamatosan hozzáférhető állapotban kell tartani.
- A telefonok közelében jól láthatóan fel kell tüntetni a tűzoltóság, mentők, rendőrség telefonszámát annak érdekében, hogy szükség esetén a megfelelő segítség azonnal hívható legyen.
- A munkahelyeken az üzemeltetés alatt az olyan helyiség ajtóit, amelyben emberek tartózkodnak, nem szabad lezárni. Ha a munka jellege az ajtók zárva tartását szükségessé teszi – veszély esetére –, az ajtók külső nyithatóságát is biztosítani kell.

Dohányzás és nyílt láng használata


- Égő dohányneműt, gyufát és egyéb gyújtóforrást tilos olyan helyre tenni vagy ott eldobni, ahol a tüzet vagy robbanást okozhat.
- Dohányozni és nyílt lángot használni nem szabad olyan helyiségben, szabadtéren, ahol fokozottan tűz- vagy robbanásveszélyes osztályba tartozó anyagot előállítanak, tárolnak, feldolgoznak. A dohányzási tilalmat biztonsági jellel kell jelölni.
- A dohányzó helyet az irodaház jelöli ki.
- Égő dohányneműt, gyufát és egyéb gyújtóforrást tilos olyan helyre tenni, illetve ott eldobni, ahol az tüzet vagy robbanást okozhat.


Oktató termek használata


- Az oktató helyiségekben a berendezési tárgyakat és egyéb anyagokat oly módon kell elhelyezni, hogy a gyalogos közlekedésre elegendő szélességű út legyen biztosítva.
- Elektromos világítóberendezés lámpatestjeinek 50 cm-es körzetében éghető anyagot elhelyezni, továbbá díszítő elemként, vagy árnyékolás céljára éghető anyagot alkalmazni nem szabad.
- Elektromos berendezést üzemeltetés alatt felügyelet nélkül hagyni TILOS.
- Csak engedélyezett, hibátlan műszaki állapotú elektromos berendezést szabad, nem éghető alátétre helyezve üzemeltetni. A munka befejezése után az elektromos berendezéseket le kell kapcsolni, vagy a dugaszoló aljzatból a csatlakozót ki kell húzni.

A LÉTESÍTMÉNY


Jelmagyarázat:

 Tűzoltókészülék

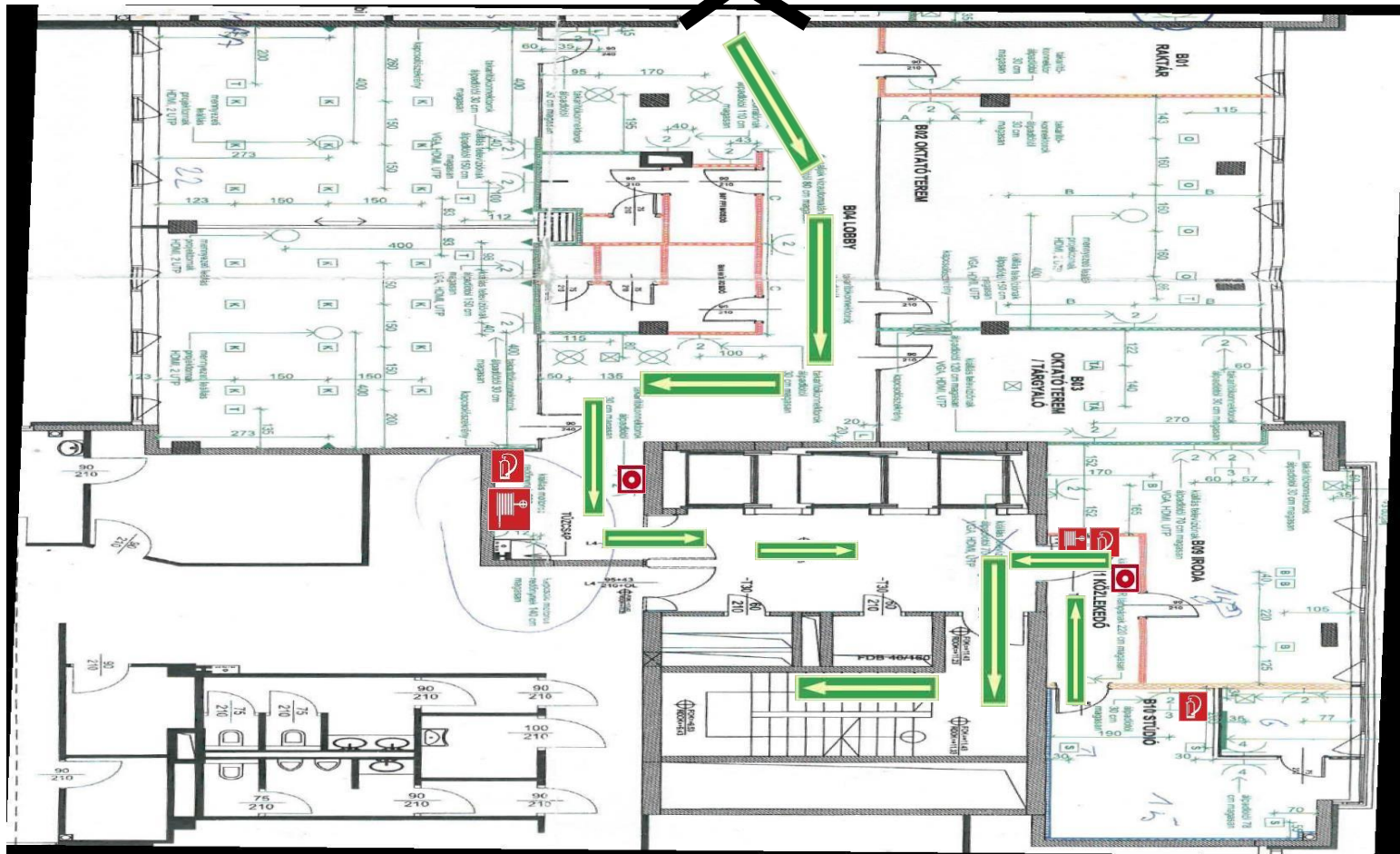
 Kézi jelzésadó

 Fali tűzcsap

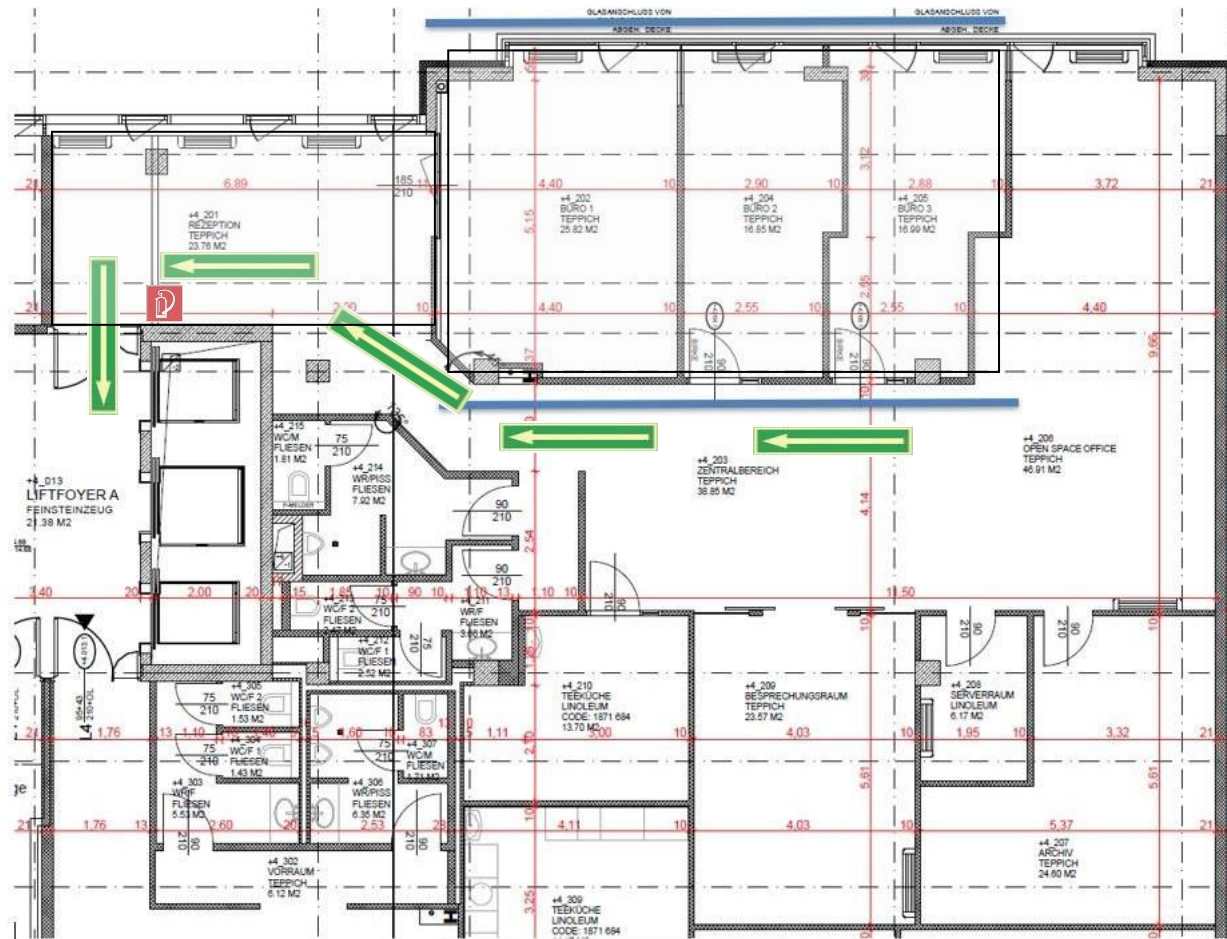
 Áramtalanító

 Menekülési útvonal

3. emelet B oldal



4. emelet



5. emelet

